



**SELÇUK  
ÜNİVERSİTESİ**



**SELÇUK ÜNİVERSİTESİ  
SAĞLIK BİLİMLERİ FAKÜLTESİ**

**SELÇUK ÜNİVERSİTESİ**

**SAĞLIK BİLİMLERİ FAKÜLTESİ**

**EBELİK BÖLÜMÜ ÖĞRENCİ EL KİTABI**

**2023-2024 EĞİTİM ÖĞRETİM YILI**

## **İÇİNDEKİLER**

- 1. Üniversite, Fakülte ve Bölüm Tanıtımı**
- 2. Bölüm Başkanımızın Mesajı**
- 3. Bölüm Misyon & Vizyon**
- 4. Bölüm Program Amacı ve Program Çıktıları**
- 5. Ebelik Bölümü Organizasyon Şeması**
- 6. Bölüm Komisyonları**
- 7. Uygulama Olanakları**
- 8. Öğrencilerle ilgili Yasal belgeler (Yönetmelikler, Yönergeler, Dilekçeler)**
  - Dilekçeler
  - Yönetmelikler /Yönergeler/Usul ve Esaslar
- 9. Eğitim Öğretim ile ilişkili bilgiler**
  - Eğitim Planı ve Ön Koşullu Dersler
  - Akademik Takvim
  - Haftalık Ders Programı
  - Uygulamalı Derslerin Uygulama Hedefleri
  - Öğrenci Değerlendirmesinde Kullanılan Formlar
  - Mezuniyet Kriterleri ve Kriterlere İlişkin İş Akış Şeması
- 10. Öğrenci Danışmanlık Sistemi ve İş Akış Şeması**
- 11. Uluslararası Değişim Programları**
- 12. Öğrenci Temsilciliği**
- 13. İletişim Bilgileri ve Ulaşım Olanakları**

## 1. Tanıtım

### SELÇUK ÜNİVERSİTESİ

Konya'da üniversite açma konusu ilk olarak 1955 yılında TBMM'de hazırlanan bir kanun tasarısı ile gündeme gelirken, milletvekillerinin yarısından fazlası tarafından imzalanan tasarı, talihsiz bir şekilde Milli Eğitim Komisyonu'ndan geçememiştir. 1962'de MEB'e bağlı olarak açılan Selçuk Eğitim Enstitüsü ve Yüksek İslâm Enstitüsü ile üniversiteye sahip olma yolunda ilk ciddi adım atılmıştır. Bu ilk adımın güçlendirilerek geliştirilmesi için 1968'de Konya'da “Üniversiteyi Kurma ve Yaşatma Derneği” kurulmuş ve gösterilen üstün gayretler sonucu bugünkü Mühendislik-Mimarlık Fakültesi'nin nüvesini teşkil eden Mühendislik-Mimarlık Yüksekokulu kurulmuştur. Binası, dersliği, personeli ve bütçesi olmadığı halde Üniversiteyi Kurma ve Yaşatma Derneği'nin gayretleri ile 1970-1971 eğitim-öğretim yılında Çocuk Esirgeme Kurumu'na ait bir binada (Gazi Lisesi yanı) hizmet vermeye başlayan bu yüksekokul, 5 Temmuz 1971 tarih ve 1418 sayılı kanunun 9'uncu maddesine istinaden Konya Devlet Mimarlık Mühendislik Akademisi unvanını almıştır.

Üniversitenin kuruluşuna hazırlık safhası teşkil eden bu üç okuldan daha etkin bir üniversiteye geçiş süreci ise 1975 yılında gerçekleşmiştir. 11 Nisan 1975'te yürürlüğe giren “4 Üniversitenin Kurulması ile İlgili 1873 Sayılı Kanun” ile ülkemizde dört üniversitenin kurulması öngörülmüş ve Selçuk Üniversitesi de bu kanuna istinaden kurulmuştur. 1976-1977 eğitim-öğretim yılında Fen Fakültesi ve Edebiyat Fakültesi olmak üzere 2 fakülte, 7 bölüm, 327 öğrenci ve 2 kadrolu öğretim üyesi ile faaliyete geçmiştir.

Selçuk Üniversitesi için atılım yılı 1982 olmuştur. 20 Temmuz 1982 tarih ve 41 sayılı Kanun Hükmündeki Kararname ile ilk etapta üniversitenin çekirdeğini oluşturan Fen ve Edebiyat Fakülteleri birleştirilerek Fen-Edebiyat Fakültesi'ne, Selçuk Yüksek Öğretmen Okulu'nun Eğitim Fakültesi'ne, Konya Devlet Mühendislik-Mimarlık Akademisi'nin Mühendislik-Mimarlık Fakültesi'ne, Konya Yüksek İslam Enstitüsü'nün İlâhiyat Fakültesi'ne dönüştürülmesine karar verilmiştir. Ayrıca; Hukuk, Tıp, Ziraat ve Veteriner Fakülteleri ile Sağlık, Fen ve Sosyal Bilimler Enstitüleri kurulmuş, Yabancı Diller Yüksekokulu kaldırılarak Konya Meslek Yüksekokulu'na dönüştürülmüş, Niğde'de Niğde Meslek Yüksekokulu kurulmuş, Kız Sanat Yüksek Öğretmen Okulu, Kız Sanat Eğitim Yüksekokulu'na, Niğde Eğitim Enstitüsü, Eğitim Yüksekokulu'na dönüştürülmüştür. Böylece Selçuk Üniversitesi, “41 sayılı Kanun Hükmündeki Kararname” ile bir anda 8 fakülte, 4 yüksekokul ve 3 enstitü seviyesine ulaşmıştır.

2000'li yılların sonuna kadar bilimsel alan başta olmak üzere fiziki, sosyal, kültürel ve sportif alanlarda hızlı bir yükseliş yaşayan Selçuk Üniversitesi'nin 2011 yılı itibariyle bünyesindeki fakülte sayısı 24'e yükselmiştir. Ancak 2011 yılı aralık ayında Bakanlar Kurulu kararı ve o günkü Cumhurbaşkanı Sayın Abdullah Gül'ün onayıyla Selçuk Üniversitesi Meram yerleşkelerinde bulunan Meram Tıp Fakültesi, Ahmet Keleşoğlu Eğitim Fakültesi ve İlahiyat Fakültesi Konya'daki ikinci devlet üniversitesi olan Konya Necmettin Erbakan Üniversitesi'ne bağlanmıştır. 26 Nisan 2013 tarihli Resmi Gazete'de yayımlanan Bakanlar Kurulu kararı ile Seydişehir Ahmet Cengiz Mühendislik Fakültesi, Seydişehir Meslek Yüksekokulu, Seydişehir Sağlık Hizmetleri Meslek Yüksekokulu, Ereğli Mühendislik ve Doğa Bilimleri Fakültesi, Ereğli Eğitim Fakültesi ile Konya Ereğli Kemal Akman Meslek Yüksekokulu da Necmettin Erbakan Üniversitesi'ne bağlanmıştır. Bugün bünyesinde 23 fakülte, 7 enstitü, 5 yüksekokul, 1 konservatuvar, 22 meslek yüksekokulu, 54 araştırma ve uygulama merkezi bulunan Selçuk Üniversitesi, altmış sekiz bini aşkın öğrencisi ile Türkiye'nin en büyük eğitim kurumları arasında yer almaktadır.

## SELÇUK ÜNİVERSİTESİ SAĞLIK BİLİMLERİ FAKÜLTESİ

Konya Sağlık Yüksekokulu Bakanlar Kurulunun 10.10.1996 tarih ve 96/8655 sayılı kararı ile eğitim ve öğretime başlamıştır. Ancak bu okul 2809 sayılı Kanunun Ek 30. maddesine istinaden kapatılarak 05.02.2010 tarihinde Sağlık Bilimleri Fakültesi adını almıştır. Fakültemizde halen 6 bölüm bulunmakta olup, bu bölümlerden Ebelik ve Hemşirelik 1997, Sosyal Hizmetler Bölümü 2006, Sağlık Yönetimi Bölümü ise 2009 yılında, Beslenme ve Diyetetik Bölümü 2012 yılında ve Çocuk Gelişimi Bölümü 2013 yılında öğrenci almaya başlamıştır. Hâli hazırda Sağlık Yönetimi Bölümünde (N.Ö.-324 ve İ.Ö.-297) 621, Sosyal Hizmet Bölümünde 369, Ebelik Bölümünde 417, Hemşirelik Bölümünde 806, Çocuk Gelişimi Bölümünde (N.Ö.-287, İ.Ö. 214) 501, Beslenme ve Diyetetik bölümünde ise 282 ve 108 özel statüde okuyan öğrenci olmak üzere toplam 3152 öğrenci öğrenim görmektedir. Fakültemizde 25 derslik, 1 Laboratuvar, 1 Seminer Salonu, 1 Toplantı Salonu, Kafeterya Öğretim Elemanları ve İdari Bölümlerden oluşan 8000 m2 kapalı alanda hizmet verilmektedir. Fakültemiz bünyesinde Hemşirelik Ana Bilim Dalı ve Sosyal Hizmet Ana Bilim Dalında Yüksek Lisans, Aile Danışmanlığı Ana Bilim Dalında da Tezsiz Yüksek Lisans eğitimi yapılmaktadır.

**Tablo 1: Sağlık Bilimleri Fakültesi Bölümler, Puan Türleri ve Taban Puanları**

Bölümler	Puan Türleri	Taban Puanları
Acil Yardım ve Afet Yönetimi	SAY	270,18272
Beslenme ve Diyetetik	SAY	332,36228
Çocuk Gelişimi	EA	337,62486
Çocuk Gelişimi (İÖ)	EA	323,10844
Ebelik	SAY	335,61348
Fizyoterapi ve Rehabilitasyon	SAY	319,91658
Odyoloji	SAY	294,54353
Sağlık Yönetimi	EA	289,34512
Sağlık Yönetimi (İÖ)	EA	261,38822
Sosyal Hizmet	EA	308,14162

## **EBELİK BÖLÜMÜ**

Ebelik bölümü, sağlık sektöründe istihdam edilmek üzere ebe yetiştiren bir bölümdür. Ebelik, sağlıkla ilgili temel derslerin yanı sıra, gebelik doğum ve doğum sonu dönem, yenidoğan ve kadın sağlığı ile ilgili bilgilerin kazanıldığı profesyonel bir sağlık disiplindir. Ebelik bölümünün amacı, mesleğini en iyi şekilde uygulayan nitelikli ve kaliteli ebeler yetiştirmektir.

### **Akademik Kadro**

Bölümde; 1 Profesör, 4 Doçent, 3 Doktor öğretim üyesi olmak üzere 8 öğretim üyesi bulunmaktadır. Öğr. Gör. kadrosunda 1, Arş. Gör. kadrosunda 3 olmak üzere toplamda 4 öğretim elemanı görev yapmaktadır. Ebelik Bölümü öncelikli alan kapsamında bir bölüm olup bu alandan araştırma görevlisi alabilmektedir. Detaylı bilgiye [https://selcuk.edu.tr/Birim/Bolum/saglik\\_bilimleri\\_fakultesi-ebelik/15520/Person/Akademik](https://selcuk.edu.tr/Birim/Bolum/saglik_bilimleri_fakultesi-ebelik/15520/Person/Akademik) adresinden ulaşabilirsiniz.

### **Laboratuvar Olanakları**

Fakülte bünyesinde Temel Klinik Beceri Laboratuvarlarının yanı sıra Selçuk Ecza Simülasyon Ünitesi de yer almaktadır. Ahmet ve Nezahat Keleşoğlu Vakfı'nın bağışı ile S.Ü. Sağlık Bilimleri Fakültesi Selçuk Ecza Simülasyon Ünitesi yaklaşık 600 m2 alanda kurulmuştur. Sağlık profesyonellerinin eğitimleri ve sağlık bilimleri alanında öğrenim gören öğrencilerin daha nitelikli yetiştirilmesi amacı ile kurulan Simülasyon Ünitimizde ülkemizde bu alanda ilk defa AR (Arttırılmış Gerçeklik) özelliğine sahip simülator (CAE Healthcare Lucina) kullanılmıştır. Simülasyon ünitemizde CAE Healthcare Lucina simülatorün bulunduğu bir doğumhane birimi, I-simulate sistemi ile canlandırılan Yenidoğan birimi, CAE Healthcare JUNO simülatorlerin kullanıldığı iki adet genel amaçlı yetişkin hasta odaları, Temel Beceri laboratuvarı, debriefing (çözümleme) odası, depo, teknik alan vb. destek alanları bulunmaktadır. Ünitimizde simülasyon merkezi yönetim ve işletim sistemi (3D Medsim LMS) ile öğrencilerin yaptıkları her türlü uygulama ve girişimin kamera ve ses kayıtları alınabilmektedir. Bu kayıtlar debriefing odalarında çözümlenerek öğrencilerin kendilerini değerlendirme ve hatalarından öğrenmelerine fırsat verilmektedir. Ayrıca simülasyon ünitesinde teorik dersler için projektör, masa, sandalye bulunan bir sınıf mevcuttur.

Öğrenciler, dört yıllık lisans öğrenimlerinin ilk yılından başlayarak çeşitli klinik alanlarda bilgi ve becerilerini geliştirmek üzere başta Selçuk Üniversitesi Tıp Fakültesi

Hastanesi olmak üzere çeşitli kurumlarda uygulamalar yapmaktadırlar. Mezun konumuna gelen ebelik öğrencisi, Yükseköğretim Kurulu'nun belirlediği mezuniyet kriterleri doğrultusunda klinik uygulamaları tamamlamak zorundadırlar.

### **SADE Ebeler Öğrenci Topluluğu**

Bölüm başkanımız Prof. Dr. Sema YILMAZ ve Dr. Öğr. Üyesi Mine YILMAZ KOÇAK'ın önderliğinde 30 Mart 2022 tarihinde resmi olarak kurulan topluluk; ebelik mesleğini tanıtmak, ebe öğrencilerin sosyal ve akademik hayatına katkıda bulunmak ve gelişim için daha fazlasını isteyen ebelik öğrencileriyle ekip ruhu içerisinde içerikler üretme amacıyla kurulmuştur. Saygılı, Anlayışlı, Dürüst, Empatili ebeler olmak için yola çıkan topluluk çalışmalarına devam etmektedir.

### **Mezuniyet Koşulları**

- Ebelik bölümü öğrencileri aşağıdaki Mezuniyet Kriterleri'ni tamamlayarak mezun olur.
- En az 100 prenatal izlem,
- 40 normal spontan doğum yaptırma,
- Bir ya da iki makat doğuma yardım etme veya gözlem,
- 40 riskli gebe izlemi,
- En az 100 normal loğusa izlemi,
- En az 100 normal yenidoğan (bebek) izlemi,
- 50 riskli yenidoğan (bebek) izlemi.

### **Mezunların İstihdam Olanakları**

- Devlet, Özel ve Üniversite Hastaneleri'nde yönetici ve klinisyen olarak çalışabilirler.
- Aile Sağlığı ve Toplum Sağlığı Merkezleri'nde çalışabilirler,
- Özel sağlık kabinleri açarak çalışabilirler,
- Mezunların üst kademeye geçişi: Uzman Ebe (Yüksek Lisans, doktora),
- Üniversitelerde akademisyen olarak çalışabilirler,
- Sağlık meslek liselerinde öğretmenlik yapabilir.

## **S.Ü. Sağlık Bilimleri Fakültesi ve Ebelik Bölümü Sosyal Medya Hesapları**

Fakülte ve Ebelik Bölümü sosyal medya hesaplarına aşağıda yer alan kullanıcı ve internet adreslerinden erişilebilmektedir.

- **S.Ü. Sağlık Bilimleri Fakültesi Sosyal Medya Hesabı:** selcuksaglikbilimlerifakultesi / <https://www.instagram.com/selcuksaglikbilimlerifakultesi/>
- **SADE Ebeler Topluluğu İnstagram Hesabı:** sadebeler / <https://www.instagram.com/sadebeler/>
- **SADE Ebeler Topluluğu YouTube Hesabı:** sadeebelertoplulugu5442 / [https://www.youtube.com/channel/UC\\_VC7IJ-LduPcmFmYKaXO9A](https://www.youtube.com/channel/UC_VC7IJ-LduPcmFmYKaXO9A)



## 2. Bölüm Başkanımızın Mesajı

### 3. Misyon & Vizyon

#### **Sağlık Bilimleri Fakültesi Misyon ve Vizyonu;**

[https://selcuk.edu.tr/Birim/fakulteler/saglik\\_bilimleri\\_fakultesi/1828/hakkinda/30640](https://selcuk.edu.tr/Birim/fakulteler/saglik_bilimleri_fakultesi/1828/hakkinda/30640)

adresinden ulaşabilirsiniz.

#### **Ebelik Bölümü Misyonumuz;**

Ülkenin gereksinimlerini çağdaş yaklaşımlar doğrultusunda karşılayabilen lisans ve lisansüstü düzeyde profesyonel ebeler yetiştirmektir.

#### **Ebelik Bölümü Vizyonumuz;**

Ebeliğin, eğitim, araştırma ve yönetim alanında tercih edilebilirliğini yükseltmek ve ebelerde lisans ve yüksek lisans eğitiminde öncü konuma gelmektir.

### 4. Bölüm Program Amacı ve Program Çıktıları

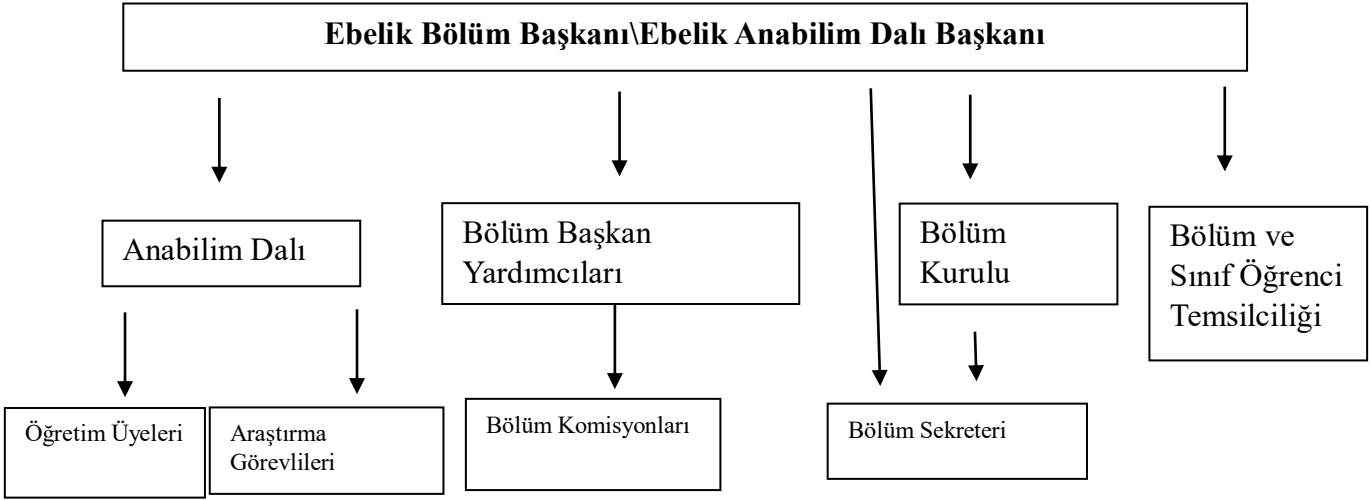
Ebelik bölümünün amacı, mesleğin gerektirdiği her alanda hizmet verebilecek bilgi, beceri ve tutumla donatılmış, ebeler felsefesi ve etik değerleri özümsemiş, kadına ve sorunlarına duyarlı, yaşam boyu öğrenmenin farkında profesyonel ebeler yetiştirmektir. Program sonunda mezunlar;

1. Ulusal ve uluslararası düzeyde ebeler mesleğinin tarihsel gelişimini tanımını, rollerini yasal hak ve sorumluluklarını açıklayabilme,
2. Biyolojik, sosyal ve davranış bilimlerinden edindiği temel bilgileri, ebeler mesleği ile ilişkilendirebilme,
3. Mesleki uygulamalarını profesyonel ebeler felsefesi, etik ilkeler, hasta ve çalışan güvenliğine yönelik önlemleri göz önünde bulundurarak gerçekleştirebilme,

4. Kadın, aile ve topluma; sağlığı koruma, geliştirme ve hastalığa yönelik eğitim ve danışmanlık yapabilme, toplumda sık görülen hastalıkları tanımlayabilme ve gerekli bakımları uygulayabilme,
5. Sağlık bakım sistemlerindeki eğitim ve teknolojileri izleme ve kullanabilme,
6. Alanı ile ilgili araştırma planlama, uygulama, değerlendirme ve sonuçlarını uygulamalarına yansıtabilme, uygulamalarında kanıt temelli yaklaşımı benimseme,
7. Yaşam boyu öğrenmenin önemini kavrayarak, güncel konuları ve sağlık alanındaki gelişmeleri takip ederek kendini geliştirebilme,
8. Disiplinler arası ve disiplin içi ekip çalışması yapabilme, mesleki uygulamaları sırasında karşılaştıkları durumlarda, sorun çözme becerisini kullanarak çözüm üretebilme,
9. Ebelik hizmetlerinin yönetiminde ve mesleki eğitimlerde görev alabilme,
10. Sözlü ve yazılı iletişim becerisini etkin biçimde kullanabilme,
11. Aile planlaması hizmetleri ve danışmanlığı sunabilme, 15-49 yaş kadın ve 0-6 yaş çocuk izlemlerini gerçekleştirebilme,
12. Gebelik tanısı koyarak, normal gebelik izlemlerini yapabilme,
13. Prekonsepsiyonel dönemden doğuma kadar geçen süreçte normal/riskli gebenin ve ailesinin gereksinimi olan bakımı verebilme,
14. Normal/riskli doğum eyleminde gebe, fetüs ve ailesinin bakım gereksinimlerini karşılayabilme, doğum evrelerine özgü nitelikli bakımı verebilme uygun girişimleri yapabilme,
15. Gerekliğinde epizyotomi uygulaması dahil olmak üzere normal doğumu ve hekimin olmadığı hallerde makat doğumu gerçekleştirebilme, doğumda anne dostu yaklaşımları uygulama,
16. Doğum sonu dönemde normal/riskli loğusa, yenidoğan ve ailenin bakım gereksinimlerini karşılayabilme ve uygun girişimleri yapabilme,
17. Bilimsel araştırma yaparak ebelik uygulamalarında kullanabilme yetilerine sahip olacaktır.

## **5. Selçuk Üniversitesi Sağlık Bilimleri Fakültesi Ebelik Bölümü Organizasyon Şeması**

## Selçuk Üniversitesi Sağlık Bilimleri Fakültesi Ebelik Bölümü Organizasyon Şeması



### 6. Bölüm Komisyonları

Komisyonlar, bölüm öğrenci ve akademik faaliyetleri planlamak, koordine etmek ve yürütmek amacı ile kurulmuştur. Komisyon faaliyetleri bölüm web sayfası, öğrenci temsilcileri ve fakülte duyuru olanakları kullanılarak duyurusu yapılmaktadır.

### 7. Uygulama Olanakları

Ebelik Bölümü olarak; teorik derslerin yürütüldüğü dersliklere ek olarak, uygulamalı dersler olan Ebelikte Temel İlke ve Uygulamalar, Doğum Öncesi Dönem 1 ve 2, Normal Doğum ve Doğum Sonrası Dönem, Riskli Doğum ve Doğum Sonrası Dönem, Toplum Sağlığı Hizmetleri ve Ebelik, Klinik Sahada Entegre ve Uygulama dersleri için ebelik bölümüne ait 2 adet laboratuvar bulunmaktadır. Laboratuvarlarımızda her türlü uygulamaların yapılabilmesi için gerekli malzemeler mevcuttur. Ayrıca bölümümüzde Selçuk ecza deposu simülasyon merkezi bulunmaktadır. Simülasyon merkezinde bulunan simülatörler ile uygulamalı dersler gerçek hastane ortamlarına benzer koşullarda gerçekleştirilmektedir.

Öğrencilerin klinik ve saha uygulamaları, Selçuk Üniversitesi Tıp Fakültesi Hastanesi ve Sağlık Bakanlığı'na bağlı I., II. ve III. basamak sağlık kurumlarının birçoğunda gerçekleştirilmektedir.

Öğrenciler, ders programlarındaki uygulamalı derslerin klinik uygulamaları aşağıda belirtilen devlet hastanelerinde gerçekleştirilmektedir. Ayrıca Konya Merkez ilçelerinde yer alan çeşitli aile sağlığı merkezlerinde de uygulamalar yapılmaktadır.

- Selçuk Üniversitesi Tıp Fakültesi Hastanesi
- Konya Şehir Hastanesi
- Dr. Ali Kemal Belviranlı Kadın Doğum ve Çocuk Hastalıkları Hastanesi
- Konya Beyhekim Eğitim ve Araştırma Hastanesi

Dersin klinik uygulamasına başlamadan önce gerekli izinler alınmakta, rotasyon planları hazırlanmakta, öğrenci, öğretim elemanları ve uygulamaya gidilecek alana ilişkin bilgiler listelenerek öğrencilere duyurulmakta, aynı listeler resmi kanallarla hastanelere ve ASM'lere gönderilmektedir.

## 8. Öğrencilerle ilgili Yasal belgeler (Yönetmelikler, Yönergeler, Dilekçeler)

**Dilekçeler:** Eğitim süresi içinde mazeretli ders kayıt, ders ekleme bırakma vb. gerekçelerle başvurabileceğiniz tüm işlemlerinizi kullanılmak üzere dilekçeler aşağıdaki link içerisinde yer almaktadır.

**Link:** [https://www.selcuk.edu.tr/Birim/fakulteler/saglik\\_bilimleri\\_fakultesi/1828/matbu-evraklar/29690](https://www.selcuk.edu.tr/Birim/fakulteler/saglik_bilimleri_fakultesi/1828/matbu-evraklar/29690)

Öğrenci hangi konuda başvurmak istiyor ise o konu ile ilgili dilekçeyi kullanarak dilekçe yazabilmektedir. Öğrencinin yazdığı dilekçeyi danışman öğretim üye/elamanına imzalattıktan sonra Fakülte Öğrenci işleri biriminde evrak kayıta teslim etmesi gerekmektedir. Dilekçede mutlaka dilekçeyi yazanın adı soyadı, ulaşılabilecek bir irtibat numarası ve adres bilgileriniz bulunmalıdır. Dilekçe sonucunuzun takibi ise öğrencinin bireysel sorumluluklarından bir tanesidir.

**Yönetmelikler & Yönergeler:** Eğitim öğretim sırasında yol gösterici ve hukuksal anlamda destek sağlayıcı belgelerdir. Öğrenim süresinde Yükseköğretim Kurulu (YÖK), Selçuk Üniversitesi Rektörlüğü, Sağlık Bilimleri Fakültesi Dekanlığı veya Ebelik Bölüm Başkanlığı tarafından hazırlanan belgeler öğrencilerin ilgili süreçlerinde temel alınan dayanaklardır.

### YÖK Tarafından Hazırlanan Yönetmelikler:

- Yükseköğretimde Uygulamalı Eğitimler Çerçeve Yönetmeliği:

<https://www.resmigazete.gov.tr/eskiler/2021/06/20210617-2.htm>

- YÖK Disiplin Yönetmeliği:

<https://www.mevzuat.gov.tr/mevzuat?MevzuatNo=16532&MevzuatTur=7&MevzuatTertip=5>

### Selçuk Üniversitesi Rektörlüğü Tarafından Hazırlanan Yönetmelik/ Yönerge ve Usul Esaslar:

- Selçuk Üniversitesi Ön Lisans Ve Lisans Eğitim-Öğretim ve Sınav Yönetmeliği

[https://www.selcuk.edu.tr/Birim/daire-baskanliklari/ogrenci\\_isleri/1954/yonetmelik/42766](https://www.selcuk.edu.tr/Birim/daire-baskanliklari/ogrenci_isleri/1954/yonetmelik/42766)

- Selçuk Üniversitesi Lisansüstü Eğitim ve Öğretim Yönetmeliği

[https://www.selcuk.edu.tr/Birim/daire-baskanliklari/ogrenci\\_isleri/1954/yonetmelik/42766](https://www.selcuk.edu.tr/Birim/daire-baskanliklari/ogrenci_isleri/1954/yonetmelik/42766)

- Azami Öğrenim Süresi Dolan Öğrenciler İçin Ek Sınav Hakkı Verilmesine İlişkin Yönerge

[https://www.selcuk.edu.tr/Birim/daire-baskanliklari/ogrenci\\_isleri/1954/yonerge/42767](https://www.selcuk.edu.tr/Birim/daire-baskanliklari/ogrenci_isleri/1954/yonerge/42767)

- Burs Yönergesi

[https://www.selcuk.edu.tr/Birim/daire-baskanliklari/ogrenci\\_isleri/1954/yonerge/42767](https://www.selcuk.edu.tr/Birim/daire-baskanliklari/ogrenci_isleri/1954/yonerge/42767)

- Çift Ana Dal Programı Yönergesi

[https://www.selcuk.edu.tr/Birim/daire-baskanliklari/ogrenci\\_isleri/1954/yonerge/42767](https://www.selcuk.edu.tr/Birim/daire-baskanliklari/ogrenci_isleri/1954/yonerge/42767)

- Öğrenci Danışma Merkezi Yönergesi

[https://www.selcuk.edu.tr/Birim/daire-baskanliklari/ogrenci\\_isleri/1954/yonerge/42767](https://www.selcuk.edu.tr/Birim/daire-baskanliklari/ogrenci_isleri/1954/yonerge/42767)

- Ön Lisans Ve Lisans Düzeyinde Yurt Dışından Veya Yabancı Uyruklu Öğrenci Kabulü Yönergesi

[https://www.selcuk.edu.tr/Birim/daire-baskanliklari/ogrenci\\_isleri/1954/yonerge/42767](https://www.selcuk.edu.tr/Birim/daire-baskanliklari/ogrenci_isleri/1954/yonerge/42767)

- Ön Lisans Ve Lisans Programları Ölçme Ve Değerlendirme Esasları Yönergesi

[https://www.selcuk.edu.tr/Birim/daire-baskanliklari/ogrenci\\_isleri/1954/yonerge/42767](https://www.selcuk.edu.tr/Birim/daire-baskanliklari/ogrenci_isleri/1954/yonerge/42767)

- Özel Öğrenci Yönergesi

[https://www.selcuk.edu.tr/Birim/daire-baskanliklari/ogrenci\\_isleri/1954/yonerge/42767](https://www.selcuk.edu.tr/Birim/daire-baskanliklari/ogrenci_isleri/1954/yonerge/42767)

- Yan Dal Yönergesi

[https://www.selcuk.edu.tr/Birim/daire-baskanliklari/ogrenci\\_isleri/1954/yonerge/42767](https://www.selcuk.edu.tr/Birim/daire-baskanliklari/ogrenci_isleri/1954/yonerge/42767)

- Yaz Okulu Yönergesi

[https://www.selcuk.edu.tr/Birim/daire-baskanliklari/ogrenci\\_isleri/1954/yonerge/42767](https://www.selcuk.edu.tr/Birim/daire-baskanliklari/ogrenci_isleri/1954/yonerge/42767)

- Selçuk Üniversitesi Meslek Yüksekokulları Staj Yönergesi

[https://www.selcuk.edu.tr/Birim/daire-baskanliklari/ogrenci\\_isleri/1954/yonerge/42767](https://www.selcuk.edu.tr/Birim/daire-baskanliklari/ogrenci_isleri/1954/yonerge/42767)

- S.Ü. Diploma, Diploma Eki Ve Diğer Belgelerin Düzenlenmesine İlişkin Yönerge

[https://www.selcuk.edu.tr/Birim/daire-baskanliklari/ogrenci\\_isleri/1954/yonerge/42767](https://www.selcuk.edu.tr/Birim/daire-baskanliklari/ogrenci_isleri/1954/yonerge/42767)

### **Sağlık Bilimleri Fakültesi Olarak Hazırlanan Yönetmelik/Yönerge ve Usul Esasalar**

[https://www.selcuk.edu.tr/Birim/fakulteler/saglik\\_bilimleri\\_fakultesi/1828/mevzuat/30000](https://www.selcuk.edu.tr/Birim/fakulteler/saglik_bilimleri_fakultesi/1828/mevzuat/30000)

#### 9. Eğitim Öğretim ile ilişkili bilgiler

- Eğitim Planı ve Ön Koşullu Dersler

##### Ebelik 1. Dönem

Dersin Kodu	Ders Adı	Dersin AKTS	Tür
2001101	ATATÜRK İLKELERİ VE İNKILAP TARİHİ 1	2	Normal Ders (Zorunlu)
2001103	TÜRK DİLİ 1	2	Normal Ders (Zorunlu)
2001104	YABANCI DİL (İNG) 1	2	Normal Ders (Zorunlu)
2001105	ANATOMİ	9	Normal Ders (Zorunlu)
2001106	BİYOKİMYA	3	Normal Ders (Zorunlu)

2001107	FİZYOLOJİ	6	Normal Ders (Zorunlu)
2001109	MİKROBİYOLOJİ- PARAZİTOLOJİ	6	Normal Ders (Zorunlu)

#### Ebelik 2. Dönem

Dersin Kodu	Ders Adı	Dersin AKTS	Tür
2001201	ATATÜRK İLKELERİ VE İNKILAP TARİHİ- II	2	Normal Ders (Zorunlu)
2001203	TÜRK DİLİ-II	2	Normal Ders (Zorunlu)
2001204	YABANCI DİL (İNG)-II	2	Normal Ders (Zorunlu)
2001205	EBELİKTE TEMEL İLKE VE UYGULAMALAR	14	Normal Ders (Zorunlu)
2001208	HİSTOLOJİ- EMBRYOLOJİ	3	Normal Ders (Zorunlu)
2001209	PSİKOLOJİ	3	Normal Ders (Zorunlu)
2001210	STAJ-I	4	Normal Ders (Zorunlu)

#### Ebelik 3. Dönem

Dersin Kodu	Ders Adı	Dersin AKTS	Tür
2001302	DOĞUM ÖNCESİ DÖNEM-I	14	Normal Ders (Zorunlu)
2001303	FARMAKOLOJİ	2	Normal Ders (Zorunlu)
2001304	GENETİK	2	Normal Ders (Zorunlu)
2001305	HASTALIK BİLGİSİ	4	Normal Ders (Zorunlu)
2001307	PATOLOJİ	2	Normal Ders (Zorunlu)
2001308	EBELİKTE KİŞİLERARASI İLİŞKİLER	2	Normal Ders (Zorunlu)
2001309	EBELİKTE ÖĞRETİM	4	Normal Ders (Zorunlu)

#### Ebelik 4. Dönem

Dersin Kodu	Ders Adı	Dersin AKTS	Tür
2001401	AİLE PLANLAMASI	8	Normal Ders (Zorunlu)
2001402	DOĞUM ÖNCESİ DÖNEM-II	10	Normal Ders (Zorunlu)

2001404	BULAŞICI HASTALIKLAR	2	Normal Ders (Zorunlu)
2001405	SAĞLIK SOSYOLOJİSİ	2	Normal Ders (Zorunlu)
2001407	BİYOİSTATİSTİK	2	Normal Ders (Zorunlu)
2001409	RUH SAĞLIĞI	4	Normal Ders (Zorunlu)
2001410	BESLENME İLKELERİ	2	Normal Ders (Zorunlu)

#### Ebelik 5. Dönem

Dersin Kodu	Ders Adı	Dersin AKTS	Tür
2001502	ARAŞTIRMA YÖNTEMLERİ	2	Normal Ders (Zorunlu)
2001504	NORMAL DOĞUM VE DOĞUM SONRASI DÖNEM	10	Normal Ders (Zorunlu)
2001507	YENİDOĞAN SAĞLIĞI VE HASTALIKLARI	8	Normal Ders (Zorunlu)
2001508	ACİL VE İLK YARDIM	2	Normal Ders (Zorunlu)
2001509	TEMEL BİLGİSAYAR BİLİMLERİ	4	Seçmeli Ders
2001510	MÜZİK	4	Seçmeli Ders
2001511	BEDEN EĞİTİMİ (BASKETBOL)	4	Seçmeli Ders
2001512	ÜNİVERSİTEDE YAŞAM VE KÜLTÜR	4	Seçmeli Ders
2001513	SAĞLIK VE BİLİŞİM	4	Seçmeli Ders
2001514	CİNSEL SAĞLIK- ÜREME SAĞLIĞI	4	Seçmeli Ders
2001515	TRANSKÜLTÜREL BAKIM	4	Seçmeli Ders
2001517	BEBEKLİK DÖNEMİNDE GELİŞİM	4	Seçmeli Ders
2001519	EMZİRME VE ANNE SÜTÜ	4	Seçmeli Ders
2001702	EBELİKTE YÖNETİM	4	Seçmeli Ders

#### Ebelik 6. Dönem

Dersin Kodu	Ders Adı	Dersin AKTS	Tür
-------------	----------	-------------	-----

2001601	EBELİK TARİHİ VE DEONTOLOJİSİ	2	Normal Ders (Zorunlu)
2001603	RİSKLİ DOĞUM VE DOĞUM SONRASI DÖNEM	8	Normal Ders (Zorunlu)
2001604	KADIN SAĞLIĞI VE HASTALIKLARI	6	Normal Ders (Zorunlu)
2001606	EPİDEMİYOLOJİ	2	Normal Ders (Zorunlu)
2001607	STAJ -2	4	Normal Ders (Zorunlu)
2001608	DOĞUMA HAZIRLIK SINIFI	4	Seçmeli Ders
2001609	KADIN SAĞLIĞINDA ETİK KONULAR	4	Seçmeli Ders
2001610	HASTA VE ÇALIŞAN GÜVENLİĞİ	4	Seçmeli Ders
2001611	İNFERTİLİTE	4	Seçmeli Ders
2001612	DOĞUM AĞRISI VE YÖNETİMİ	4	Seçmeli Ders
2001620	EBELİKTE FİZİKSEL MUAYENE	4	Seçmeli Ders

#### Ebelik 7. Dönem

Dersin Kodu	Ders Adı	Dersin AKTS	Tür
2001702	EBELİKTE YÖNETİM	3	Normal Ders (Zorunlu)
2001706	TOPLUM SAĞLIĞI HİZMETLERİ VE EBELİK	15	Normal Ders (Zorunlu)
2001707	KANITA DAYALI EBELİK UYGULAMALARI	6	Seçmeli Ders
2001708	TOPLUMU TANIMA	6	Seçmeli Ders
2001709	ÜROJİNEKOLOJİ	6	Seçmeli Ders
2001710	DUYGUSAL ZEKA VE LİDERLİK	6	Seçmeli Ders
2001711	KADIN SAĞLIĞINDA TAMAMLAYICI VE ALTERNATİF TIP	6	Seçmeli Ders



2001712	ÇOCUK PSİKOLOJİSİ	6	Seçmeli Ders
---------	-------------------	---	--------------

#### Ebelik 8. Dönem

Dersin Kodu	Ders Adı	Dersin AKTS	Tür
2001801	KLİNİK SAHADA ENTEGRE VE UYGULAMA	18	Normal Ders (Zorunlu)
2001804	OBSTETRİK VE JİNEKOLOJİK ACİLLER	6	Seçmeli Ders
2001805	SAĞLIK HUKUKU	6	Seçmeli Ders
2001806	PERİNATOLOJİ	6	Seçmeli Ders
2001807	SAĞLIK POLİTİKALARI	6	Seçmeli Ders
2001808	AİLE EĞİTİMİ	6	Seçmeli Ders
2001812	DOĞUM ÖNCESİ VE DOĞUM SONRASI EGZERSİZ	6	Seçmeli Ders
2001813	DRAMA UYGULAMALARI	6	Seçmeli Ders
2001814	OYUN VE OYUN MATERYALLERİ	6	Seçmeli Ders

Ebelikte Temel İlke ve Uygulamalar, Doğum Öncesi Dönem 1, Doğum Öncesi Dönem 2, Normal Doğum ve Doğum Sonrası Dönem Dersleri, Riskli Doğum Ve Doğum Sonrası Dönem önkoşullu derslerdir.

Ebelikte Temel İlke ve Uygulamalar dersinden kalan Doğum Öncesi Dönem 1 dersini alamaz. Doğum Öncesi Dönem 1 dersinden kalan Doğum Öncesi Dönem 2 dersini alamaz.

Doğum Öncesi Dönem 2 dersinden kalan Normal Doğum ve Doğum Sonrası Dönem dersini alamaz.

Normal Doğum ve Doğum Sonrası Dönem dersinden kalan Riskli Doğum Ve Doğum Sonrası Dönem dersini alamaz.

#### • Akademik Takvim

Fakültemiz web sitesinde yayınlanmaktadır.

[https://www.selcuk.edu.tr/contents/ogrenci\\_isleri/icerik/51405/2023-](https://www.selcuk.edu.tr/contents/ogrenci_isleri/icerik/51405/2023-)

[2024%20Akademik%20Takvim\\_31.08.2023\\_638290976037865745.pdf](https://www.selcuk.edu.tr/contents/ogrenci_isleri/icerik/51405/2023-2024%20Akademik%20Takvim_31.08.2023_638290976037865745.pdf)

#### • Haftalık Ders Programı

Fakültemiz web sitesinde yayınlanmaktadır.

[https://www.selcuk.edu.tr/Birim/fakulteler/saglik\\_bilimleri\\_fakultesi/1828/Press/ogrenci-duyurular/2023-2024-guz-yariyili-ders-programi/17047](https://www.selcuk.edu.tr/Birim/fakulteler/saglik_bilimleri_fakultesi/1828/Press/ogrenci-duyurular/2023-2024-guz-yariyili-ders-programi/17047)

• Uygulamalı Derslerin Uygulama Hedefleri

\*Ebelikte Temel İlke ve Uygulamaları dersini başaramayanlar diğer klinik uygulamalı dersleri ve yaz stajını alamazlar.

\* Doğum Öncesi Dönem I dersini başaramayanlar Doğum Öncesi Dönem II dersini,

\* Doğum Öncesi Dönem II dersini başaramayanlar, Normal Doğum ve Doğum Sonrası Dönem dersini,

\* Normal Doğum ve Doğum Sonrası Dönem dersini başaramayanlar ise, Riskli Doğum ve Doğum Sonrası Dönem dersini alamazlar.

\* Riskli Doğum ve Doğum Sonrası Dönem dersini başaramayanlar yaz stajı ve Klinik Sahada Entegre ve Uygulama dersini alamazlar.

\*\*Önerilen müfredat programı 2013-2014 Eğitim Öğretim yılından itibaren geçerlidir.

• Öğrenci Değerlendirmesinde Kullanılan Formlar

Dersin Öğretim Elemanı Tarafından dönem içinde bilgilendirilmektedir.

• Mezuniyet Kriterleri ve Kriterlere İlişkin İş Akış Şeması

Yükseköğretim kurumları öğretim planında gösterilen öğrenimini tamamlayıp başarılı olan, iki yüz kırk (240) AKTS kredisini sağlayarak genel ağırlıklı not ortalamasını en az 2.00 düzeyine çıkararak ve ebeklik bölümüne özgü mezuniyet koşullarını sağlayan öğrenci, öğrenimini bitirmiş sayılır ve kendisine Selçuk Üniversitesi Sağlık Bilimleri Fakültesi Ebeklik Bölümü Lisans Diploması verilir. Ayrıca, mezuniyet için öğrencinin 1. Sınıf ve 3. Sınıfta hastanede başarılı bir yaz stajı yapmış olması gerekmektedir.

Fakültemiz ebeklik bölümü mezuniyet kriterleri Resmi Gazetede yayınlanan Değişik:RG-31/12/2009-27449 sayılı yazısına istinaden aşağıdaki şekliyle kabul edilmiştir..

**Ebeklik bölümü mezuniyet kriterleri şu şekildedir;**

- 40 normal doğum yaptırma,
- 1 makat geliş doğumu yönetme,
- 100 sağlıklı gebe bakım, takip ve danışmanlığını yapma,
- 40 riskli gebe takibi ve bakımını yapma,
- 100 lohusa izlem ve bakımını yapma,
- 100 sağlıklı yenidoğan izlem ve bakımını yapma
- 10 riskli yenidoğan izlem ve bakımını yapma

**10. Öğrenci Danışmanlık Sistemi ve İş Akış Şeması**

**Ebeklik Bölümünde Danışmanlık Gerektiren Konular**

**Birinci Sınıf Öğrencilerinin Uygulamalara Hazırlığı:** Birinci sınıf öğrencileri bahar döneminde hastane uygulamasına başlayacaklardır. Hastaneden enfeksiyon bulaşması olasılığına karşı hepatit markerlerine baktırarak bağışıklık olmadığına hepatit aşısı yaptırmalıdır. Aşı yaptırmayı kabul etmeyen öğrenciler bu durumu yazılı olarak Ebelik Bölüm Başkanlığına iletmelidirler.

**Ders Danışmanlığı:** Her öğrencinin ders danışmanı alması gereken dersler konusunda öğrencilerle haftanın belli günlerinde görüşmeler yapmaktadırlar.

### **11. Uluslararası Değişim Programları**

Ebelik öğrencileri Erasmus anlaşması yapılan üniversiteler dönem içi ve yaz stajı yapmak üzere gidebilmektedirler. Üniversitemiz erasmus koordinatörlüğünden <https://selcuk.edu.tr/Birim/koordinatörlukler/erasmus/2117/sikca-sorulan-sorular/47372> gerekli bilgilere ve anlaşmalı kurumlara ulaşabilirler.

### **12. Öğrenci Temsilciliği**

### **13. İletişim Bilgileri ve Ulaşım Olanakları**

Selçuk Üniversitesi Sağlık Bilimleri Fakültesi Alaeddin Keykubat Kampüsü 299/1 42250  
Selçuklu/Konya  
E-Posta: [sbf@selcuk.edu.tr](mailto:sbf@selcuk.edu.tr)